



O B E C B E R N O L Á K O V O

O B E C N Ý Ú R A D, H l a v n á 1 1 1, 9 0 0 2 7 B E R N O L Á K O V O

Stavebný úrad Obce Bernolákovo

Podľa rozdeľovníka

Váš list číslo/zo dňa
-/ 03.08.2022

Naše číslo
SU-17081/2048/2022-oUR

Vybavuje/linka
Ing. L. Letanovská, PhD.

Bernolákovo
13.10.2022

VEREJNÁ VYHLÁŠKA

Oznámenie

Stavebnému úradu Obce Bernolákovo bol dňa 03.08.2022 doručený návrh na vydanie územného rozhodnutia o umiestnení stavby podľa § 35 ods. 1 zákona č. 50/1976 Zb. o územnom plánovaní a stavebnom poriadku (ďalej len stavebný zákon) v znení neskorších predpisov a §3 vyhlášky č. 453/2000 Z. z., ktorou sa vykonáva stavebný zákon.

Navrhovateľ: **DULOS s.r.o.**, Súľovská 2, 821 05 Bratislava, IČO : 54 505 151

V zastúpení: DJ engineering s.r.o., Slniečnicová 5C, 900 41 Rovinka

1. Údaje o stavbe:

Názov stavby: **„Miestna obslužná komunikácia Lekárska ul.“** v skladbe objektov SO 01 komunikácie a spevnené plochy vjazdu k pozemkom a stavbám

na pozemku: **KN C p. č. 2764/1, 2773/173, 2773/342, 2773/188, 2773/91, 2773/177, 2773/7, 2773/114, 2773/90, 2775/1**, v k. ú. Bernolákovo, ul. Lekárska

a novo vzniknuté parcely podľa GP č. 4-2/2022 zo dňa 05.10.2022, ktorý autorizačne overil Ing. Tomáš Kozár autorizovaný geodet a kartograf

KN C p. č. 2773/406, 2773/407, 2773/408, 2773/409, 2773/412, 2773/413

Charakter stavby: pozemná, líniová, inžinierska

Dotknuté katastrálne územia: **Bernolákovo**

Projektant: Nvia s.r.o., Kvetná 1, 900 24 Veľký Biel, Ing. Viktor Neumann autorizovaný stavebný inžinier č. 5771 * A2, spracovanej v termíne 09/21.

Druh a stručný popis stavby :

V súčasnosti sa na riešenom území nachádza nespevnená komunikácia, ktorá slúži na prístup k existujúcim rodinným domom na Lekárskej ulici.

Riešením stavebného objektu je návrh miestnej obslužnej komunikácie (MO 6,50/30, F. TR. C2) s obojsmernou organizáciou dopravy. Z južnej strany sa komunikácia napája na existujúcu miestnu obslužnú komunikáciu na Poštovej ulici v úseku medzi zdravotným strediskom a rodinným domom na parcele č.2773/340. Polomery oblúkov na dopravnom napojení sú 7,00m. Komunikácia ďalej pokračuje priamym úsekom po staničenie km 0,060 00 kde je navrhnutý pravotočivý smerový oblúk s polomerom 102,75m a s následným ľavotočivým smerovým oblúkom s polomerom 97,25m. Danou sústavou smerových oblúkov sa trasa komunikácie priblíži k hranici pozemkov pričom jej odstup od existujúcich oplotení s vjazdmi na súkromné pozemky je 2,00m.

V staničení km 0,292 10 je navrhnuté odklonenie komunikácie z pôvodnej trasy nespevnenej komunikácie a ľavotočivým smerovým oblúkom s polomerom 22,00m je komunikácia vedená kolmo na miestnu obslužnú komunikáciu na Orechovej ulici a dopravné napojenie navrhovanej miestnej obslužnej komunikácie je navrhnuté priamo do existujúcej stykovej križovatky Orechovej ulice s Chalupkovou ulicou. Polomery oblúkov na napojení sú 7,00m a napojením sa zmení styková križovatka na priesečnú. Šírkové usporiadanie miestnej obslužnej komunikácie MO6.5/30 je nasledovné (VETVA „1“):

- Chodník š. 2,00m
- Jazdný pruh š. 2,75m,
- Jazdný pruh š. 2,75m,
- zeleň š. 2,00m

Celková dĺžka navrhovaného úseku je 335,06m a základný priečný sklon komunikácie je jednostranný s hodnotou 2%.

Medzi navrhovanou komunikáciou a existujúcimi vjazdmi na súkromné pozemky sú navrhnuté dláždené spevnené plochy vjazdov na súkromné pozemky.

Základný priečný sklon komunikácií bude 2%, jednostranný.

Celková plocha miestnej nemotoristickej komunikácie f.t. C2 (vetva „1“) je: 1892 m².

Celková plocha chodníkov je: 755 m².

Celková plocha vjazdov na súkromné pozemky je 145 m².

Povrchové odvodnenie spevnených plôch a komunikácii je navrhnuté pomocou priečného a pozdĺžneho sklonu do navrhovaných uličných vpustov. Z telies uličných vpustov bude povrchová voda ďalej vedená kanalizačnými prípojkami do dažďovej kanalizácie resp. do lokálnych vsakov.

Z navrhovanej komunikácie nebudú odvádzané na existujúcu miestnu komunikáciu žiadne povrchové vody.

Voda zo zemnej pláne bude zachytávaná drenážnym trativodom, ktorý bude obalený separačnou geotextíliou a zaústený bude do telies uličných vpustov. Dňom podania návrhu sa začalo vo veci územné konanie podľa §§ 32-42 zákona č. 50/1976 Zb. o územnom plánovaní a stavebnom poriadku (stavebný zákon), v znení neskorších predpisov.

Obec Bernolákovo, ako príslušný stavebný úrad I. stupňa (ďalej len „stavebný úrad“), podľa §5 zákona č. 608/2003 Z. z. o štátnej správe pre územné plánovanie, stavebný poriadok a bývanie a o zmene a doplnení zákona č. 50/1976 Zb. o územnom plánovaní a stavebnom poriadku (stavebný zákon) v znení neskorších predpisov (ďalej len „stavebný zákon“) a podľa § 117 stavebného zákona, podľa § 18 ods. 3 zákona č. 71/1967 Zb. o správnom konaní, v znení neskorších predpisov a podľa § 36 ods. 1 stavebného zákona,

o z n a m u j e

dole uvedeným dotknutým orgánom a účastníkom konania, že dňom podania návrhu bolo v súlade s § 35 ods. 1 stavebného zákona začaté územné konanie o umiestnení vyššie uvedenej stavby. V zmysle § 36 ods. 2 stavebného zákona stavebný úrad upúšťa od miestneho zisťovania a ústneho pojednávania. Návrh

na umiestnenie stavby nie je v rozpore s platným Územným plánom sídelného útvaru Bernolákovo, v znení zmien a doplnkov.

Stavebný úrad v zmysle § 36 ods. 2 stavebného zákona určuje účastníkom konania lehotu 7 pracovných dní odo dňa doručenia tohto oznámenia na uplatnenie námietok a pripomienok.

V zmysle § 36 ods. 3 stavebného zákona dotknuté orgány sú povinné oznámiť svoje stanovisko v rovnakej lehote, v ktorej môžu uplatniť svoje námietky účastníci konania. Ak niektorý z dotknutých orgánov potrebuje na riadne posúdenie dlhší čas, predĺži stavebný úrad na jeho žiadosť lehotu pred jej uplynutím. Ak dotknutý orgán v určenej alebo predĺženej lehote neoznámí svoje stanovisko k navrhovanej stavbe, predpokladá sa, že so stavbou z hľadiska ním sledovaných záujmov súhlasí.

Stavebný úrad upozorňuje, že podľa § 37 ods. 3 stavebného zákona, neprihliada na námietky a pripomienky, ktoré sú v rozpore so schválenou územnoplánovacou dokumentáciou.

Stavebný úrad upozorňuje, že podľa § 42 ods. 5 stavebného zákona, v odvolacom konaní sa neprihliada na námietky a pripomienky, ktoré neboli uplatnené v prvostupňovom konaní v určenej lehote, hoci uplatnené mohli byť.

Ak sa niektorý z účastníkov konania nechá zastupovať, predloží jeho zástupca plnú moc s podpisom toho účastníka konania, ktorý sa nechá zastupovať.

Do podkladov pre vydanie rozhodnutia možno nahliadnuť na Obecnom úrade Obce Bernolákovo, Hlavná ulica č. 111, Bernolákovo, 1. poschodie, v určené dni: pondelok: 8,00-11,30 a 13,00-17,30 hod., streda: 7,30-11,30 a piatok: 7,30-11,30 hod., v ostatné dni len po telefonickom dohovore.

Ak sa v priebehu konania vyskytnú nové skutočnosti, ktoré nebolo možné v predstihu predpokladať (predvídať), stavebný úrad si vyhradzuje právo určiť rozsah, spôsob a lehotu doplnenia ďalších podkladov potrebných k vydaniu rozhodnutia.

Bc. Miroslav Turenič, MBA, LL.M.
starosta obce

Príloha: situácia stavby

Toto oznámenie má v zmysle § 26 správneho predpisu povahu doručenia verejnou vyhláškou a oznámenie bude vyvesené **po dobu 15 dní spôsobom v mieste obvyklým**, na úradnej tabuli správneho orgánu a na webovej stránke úradu. Posledný deň tejto lehoty je dňom doručenia oznámenia.

Potvrdenie dátumu vyvesenia a zvesenia verejnej vyhlášky:

Dátum vyvesenia :

Dátum zvesenia:

Pečiatka a podpis:

Pečiatka a podpis:

Známy účastníci konania:

Vlastníci pozemkov susediacich s pozemkami (pôvodnými aj navrhovanými) na ulici
Lekárska

Splnomocnený zástupca navrhovateľa :

DJ engineering s.r.o., Slnčnicová 5C, 900 41 Rovinka

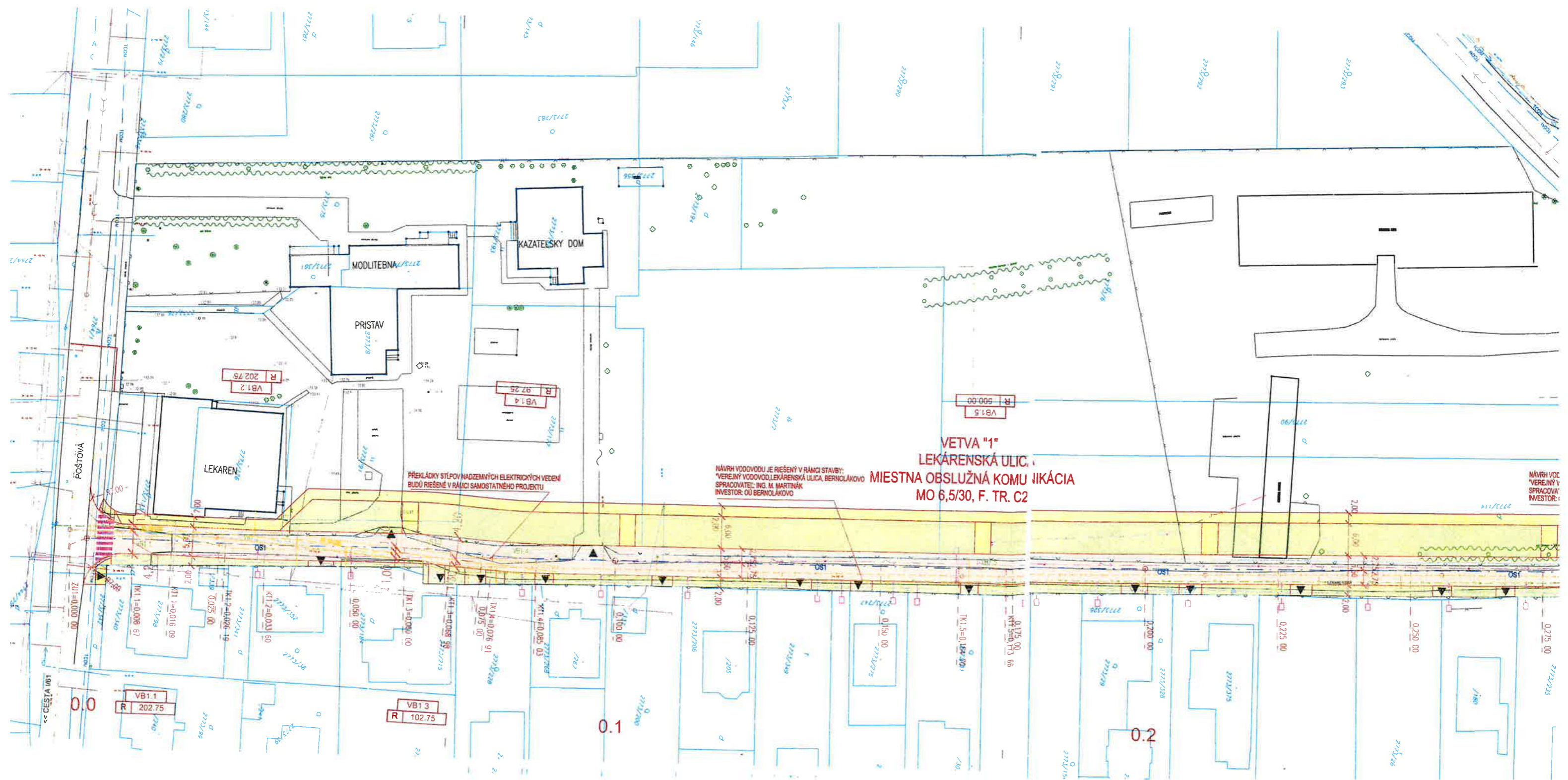
Projektant:

Nvia s.r.o., Kvetná 1, 900 24 Veľký Biel, Ing. Viktor Neumann

Všetky známe aj neznáme právnické a fyzické osoby, ktorých vlastnícke alebo iné práva k pozemkom alebo k stavbám, ako aj k susedným pozemkom a stavbám môžu byť oznámením priamo dotknuté v k. ú. Bernolákovo podľa priloženej situácie stavby.

Dotknuté orgány:

1. Obec Bernolákovo, Hlavná 111, 900 27 Bernolákovo
2. Západoslovenská distribučná, a. s., Čulenova 6, 816 47 Bratislava
3. SPP – Distribúcia a.s., Mlynské Nivy 44/b, 825 11 Bratislava
4. Bratislavská vodárenská spoločnosť, a. s., Prešovská 48, 826 46 Bratislava
5. Slovak Telekom, a. s., Bajkalská 28, 817 62 Bratislava
6. MICHLOVSKÝ s.r.o., Letná 9, 921 01 Piešťany
7. SateliX, s.r.o., Poľná 54, 900 28 Zálesie
8. Progres s. r. o., Kosodrevinová 44, 821 07 Bratislava
9. MV SR, sekcia informatiky, telekomunikácií a bezpečnosti, Pribinova 2, Bratislava
10. MO SR, Kutuzovova 8, 832 47 Bratislava
11. ORPZ – ODI v Senci, Hollého č.8, 903 01 Senec
12. OR Hasičského a záchranného zboru, Hasičská 4, 902 01 Pezinok
13. Regionálny úrad verejného zdravotníctva Bratislava, Ružinovská 8, 820 09 Bratislava, P.O.BOX 26
14. Okresný úrad Senec, Hurbanova 21, 903 01 Senec
 - a. Odbor cestnej dopravy a pozemných komunikácií
 - b. Odbor starostlivosti o životné prostredie
 - i. štátna správa ochrany prírody a krajiny
 - ii. štátna správa odpadového hospodárstva
 - iii. štátna vodná správa
 - iv. posudzovanie vplyvov na životné prostredie
15. Krajský pamiatkový úrad Bratislava, Leškova 17, 811 04 Bratislava
16. SVP, š. p., Karloveská 2, Bratislava
17. Hydromeliorácie š. p., Vrakunská 29, Bratislava
18. Únia nevidiacich a slabozrakých Slovenska, Sekulská 1, Bratislava
19. Slovenský zväz telesne postihnutých, Ševčenkova 19, Bratislava



VETVA "1"
LEKÁRENSKÁ ULICA,
MIESTNA OBSLUŽNÁ KOMUNA IKÁCIA
MO 6,5/30, F. TR. C2

PRÉKLÁDKY STĺPOV NADZEMNÝCH ELEKTRICKÝCH VEDENÍ
BUDÚ RIEŠENÉ V RÁMCI SAMOSTATNÉHO PROJEKTU

NÁVRH VODOVODU JE RIEŠENÝ V RÁMCI STAVBY:
"VEREJNÝ VODOVOD LEKÁRENSKÁ ULICA, BERNOLÁKOVO
SPRACOVATEL: ING. M. MARTINÁK
INVESTOR: OÚ BERNOLÁKOVO

NÁVRH VOD V "VEREJNÝ V
SPRACOVANÍ
INVESTOR: I

VB1.1
R 202.75

VB1.3
R 102.75

0.1

0.2

POŠTOVA

LEKAREN

PRISTAV

MODLITEBNA

KAZATELSKY DOM

VB1.4
R 97.25

VB1.5
R 500.00

0.0

0.25

0.250

0.225

0.200

0.175

0.150

0.125

0.100

0.075

0.050

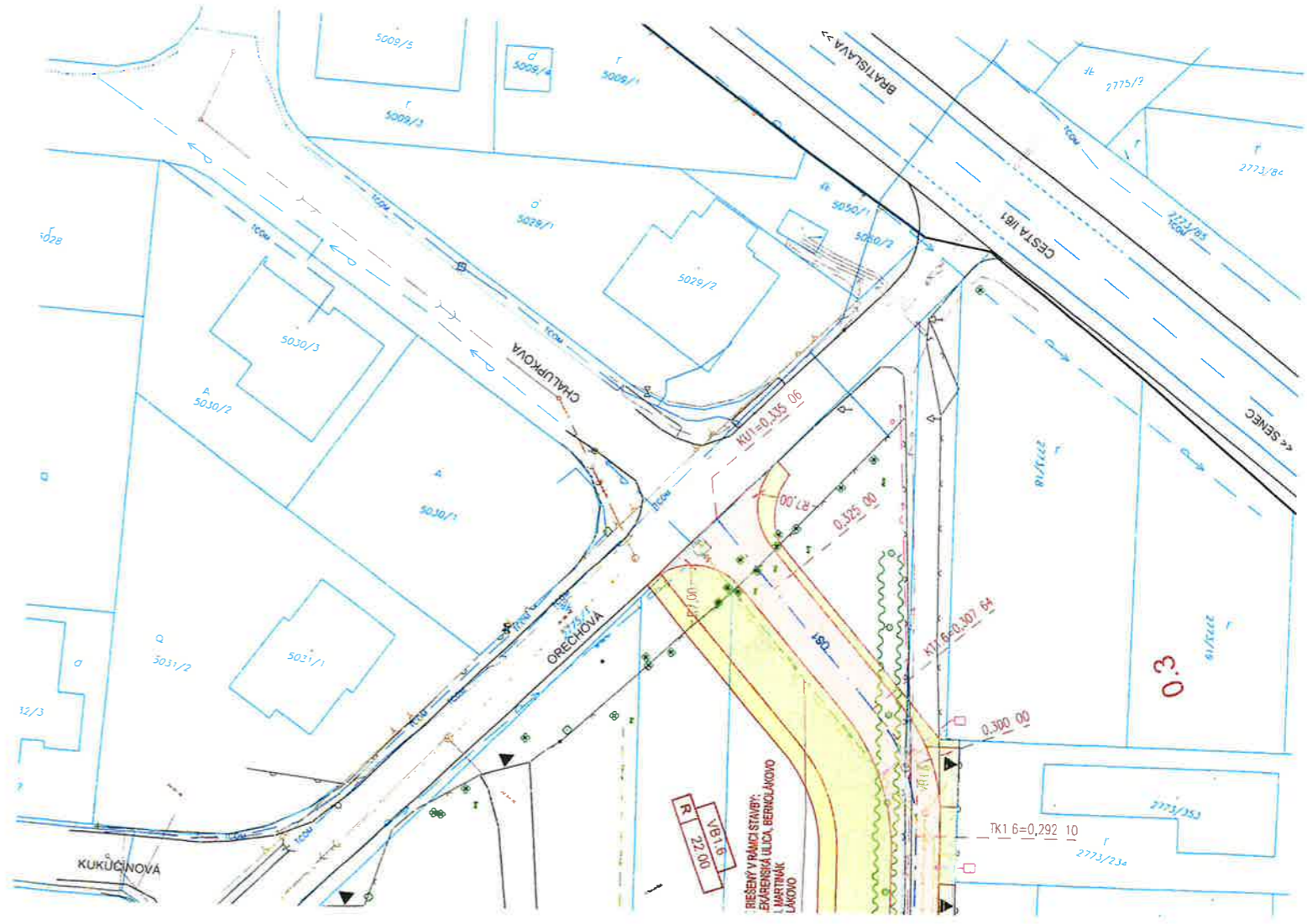
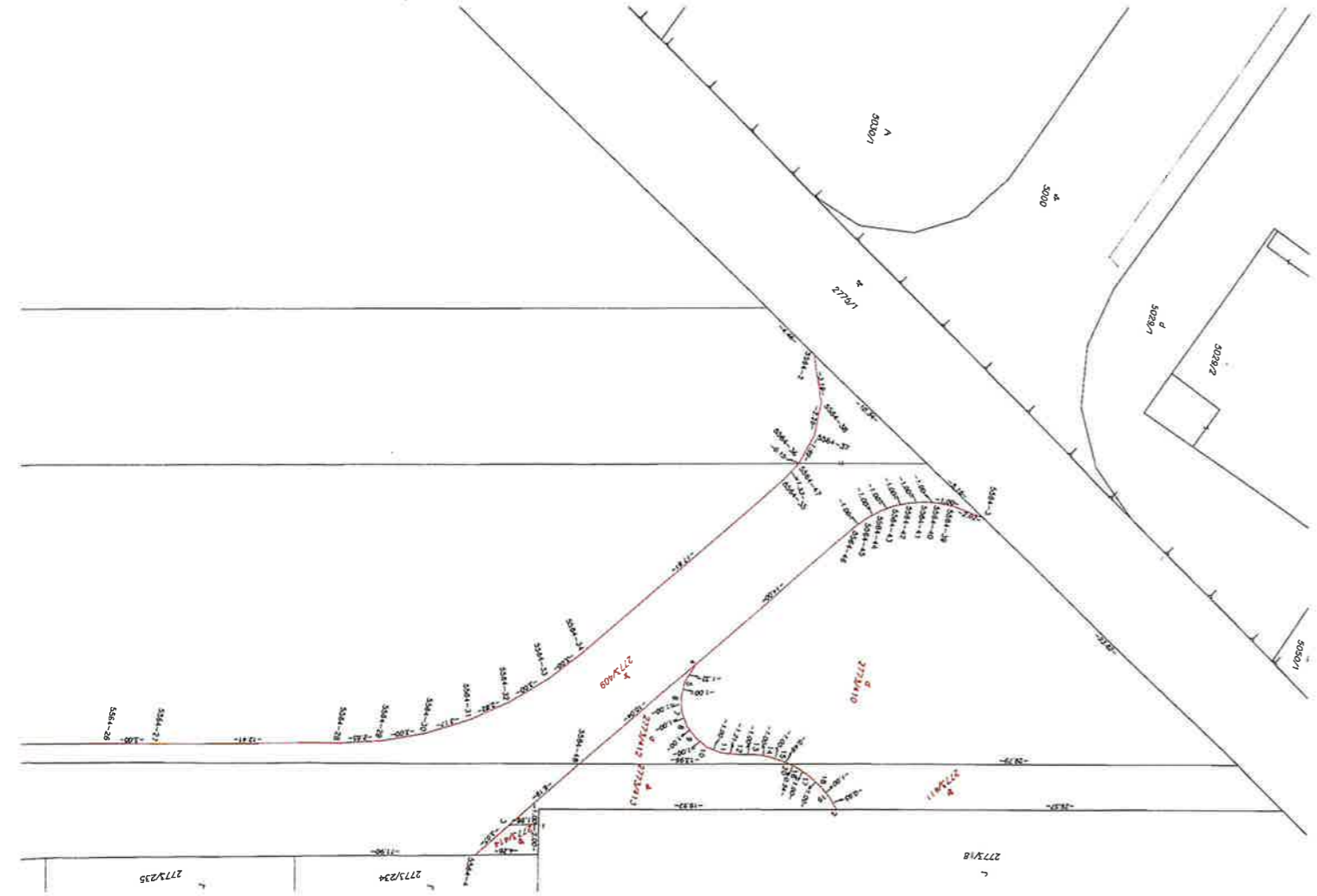
0.025

0.000

CESTA 1061

2744/2

2744/2



LEGENDA NAVRHOVANÉHO STAVU:

- EXISTUJÚCI STAV
- NAVRHOVANÝ STAV
- NAVRHOVANÁ OBSLUŽNÁ KOMUNIKÁCIA - KRYT - ASFALTOBETÓN
- VIAZDY NA SÚKROMNÉ POZEMKU, KRYT, BET. DLAŽBA HR 0,08m
- CHODNÍK, KRYT: BET. DLAŽBA HR 0,08m
- ZELEŇ

LEGENDA EXISTUJÚCEHO STAVU:

- podrobný výškový bod
- 248 podrobný výškový bod
- bod nového stavu
- jednotlivý strom
- ihličnatý strom
- ovocný strom
- krik
- dopravná značka
- drevený slp
- betónový slp
- hydrotani podzemný
- uzáver
- uzáver plynovodu
- svietidlo na stožiar
- rozeleňovacia škrtna malá
- bod silnoprádu
- šachta bez rozlíšenia
- kanalizačná šachta
- vetracia šachta kanalizácie
- odvzdušňovač hlavné potrubie STL1
- uzáver pripojky STL1
- vinica
- záhrada
- travný poras
- nepodlná pôda
- budova murovaná
- vjazd na pozemok
- drôtený, kovový plot
- murovaný plot
- slaboproud
- sieť TC0M
- kanalizácia splašková
- mimo prevádzky BVS
- elektro NN
- elektro VN
- vodovod
- nizkotlakový plyn
- vysokotlakový plyn



VÝŠKOVÝ SYSTÉM BpV
 SURADNICOVÝ SYSTÉM: S-JTSK
 R 07.2022

H.I.P.	ZODP. PROJ.	VYPRACOVAL
ING. V. NEUMANN	ING. V. NEUMANN	ING. V. NEUMANN
MIESTO STAVBY	LEKÁRENSKÁ UL., BERNOŁÁKOVO	
INVESTOR	DULOS, s. r. o., Suľovská 2, 821 05 Bratislava	
STAVBA	MIESTNA OBSLUŽNÁ KOMUNIKÁCIA LEKÁRENSKÁ UL.	
OBJEKT	SO 01 - Komunikácia, chodníky a spevnené plochy	
OBSAH	SITUÁCIA	

projektovanie dopravných stavieb KVIETNA 1, 900 24 VEJKY BIEL tel: 0903848271, e-mail: toj.viktor@nia.sk@gmail.com	
FORMAT	5x1 A4
DÁTUM	09.2021
STUPEN	ÚR
ZAKAZKOVÉ Č.	
MIERKA	1:500
ČÍSLO VÝKRESU	1
ČÍSLO SUPRAY	1